

# Dell Wyse Cloud Client

Wyse 3010

## Quick Start Guide

Guide de démarrage rapide

Guia de Início Rápido

Guía de Inicio rápido



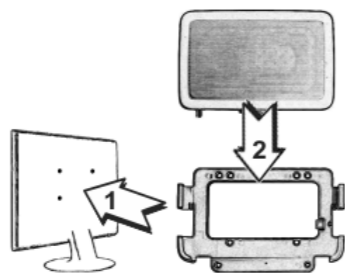
### 1 Install the horizontal stand

Installez le socle horizontal  
Instalar o suporte horizontal  
Instale el soporte horizontal



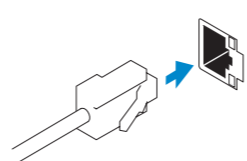
### Or install the VESA mount

Ou installez le montage VESA  
Ou instalar a fixação VESA  
O instale el montaje VESA

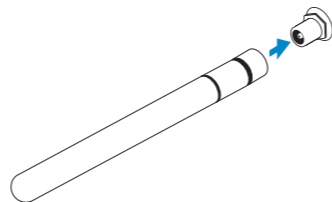


### 2 Connect the network

Connectez le réseau  
Conectar a rede  
Conecte la red



Or | Ou | Ou | O



#### Network connector

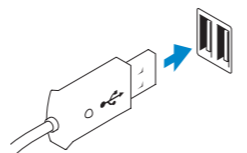
Connecteur réseau  
Conector de rede  
Conector de red

#### Wireless antenna

Antenne sans fil  
Antena sem fio  
Antena inalámbrica

### 3 Connect the keyboard and mouse

Connectez le clavier et la souris  
Conectar o teclado e o mouse  
Conecte el teclado y el mouse

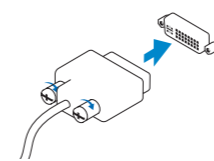


#### USB Connector

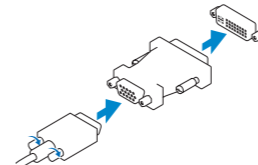
Connecteur USB  
Conector USB  
Conector USB

### 4 Connect the display

Connectez l'écran  
Conectar o monitor  
Conecte la pantalla



Or | Ou | Ou | O



#### DVI-I connector

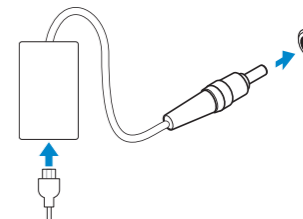
Connecteur DVI-I  
Conector DVI-I  
Conector DVI-I

#### VGA adapter

Adaptateur VGA  
Adaptador VGA  
Adaptador VGA

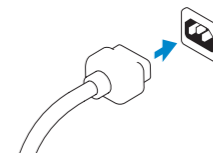
### 5 Connect the power cable on your client device and display

Connectez le câble d'alimentation à votre périphérique client et à votre écran  
Conectar o cabo de alimentação ao seu dispositivo cliente e monitor  
Conecte el cable de alimentación en su dispositivo cliente y pantalla



#### Client device power connector

Connecteur d'alimentation du périphérique client  
Conector de alimentação do dispositivo cliente  
Conector de alimentación del dispositivo cliente



#### Display power connector

Connecteur d'alimentation de l'écran  
Conector de alimentação do monitor  
Conector de alimentación de la pantalla

**NOTE:** Your client device is ready to use when the client device activity light goes off.

**REMARQUE :** Votre périphérique client est prêt à l'emploi lorsque son voyant d'activité s'éteint.

**NOTA:** Seu dispositivo cliente está pronto para uso quando a luz de atividade do dispositivo cliente se apaga.

**NOTA:** Su dispositivo cliente estará listo para utilizarse cuando el indicador de actividad del dispositivo cliente se apague.

### 6 Turn on your client device and display

Mettez sous tension votre périphérique client et votre écran  
Ligar o dispositivo cliente e o monitor  
Encienda el dispositivo de cliente y la pantalla

### Product support and manuals

Support produits et manuels  
Suporte e manuais do produto  
Manuales y soporte de productos

[dell.com/support](http://dell.com/support)  
[dell.com/support/manuals](http://dell.com/support/manuals)

### Contact Dell

Contacter Dell | Entrar em contato com a Dell  
Póngase en contacto con Dell

[dell.com/contactdell](http://dell.com/contactdell)

### Regulatory and safety

Règlementation et sécurité | Regulamentação e segurança  
Reglamentación y seguridad

[dell.com/regulatory\\_compliance](http://dell.com/regulatory_compliance)

### Regulatory model

Modèle réglementaire | Modelo de regulamentação  
Modelo reglamentario

Tx0

### Client device model

Modèle de périphérique client | Modelo do dispositivo cliente  
Modelo de dispositivo cliente

**Dell Wyse Cloud Client**  
**Wyse 3010**

### Información para NOM, o Norma Oficial Mexicana

La información que se proporciona a continuación se mostrará en los dispositivos que se describen en este documento, en conformidad con los requisitos de la Norma Oficial Mexicana (NOM):

#### Importador:

Dell México S.A. de C.V.  
Paseo de la Reforma 2620 - Piso 11.º  
Col. Lomas Altas  
11950 México, D.F.

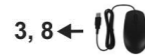
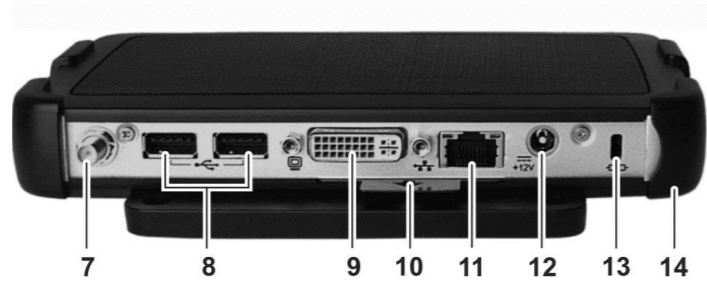
Número de modelo reglamentario:	Tx0
Voltaje de entrada:	100 VAC–240 VAC
Corriente de entrada (máxima):	1.0 A
Frecuencia de entrada:	50 Hz–60 Hz
Corriente de salida:	2.4 A
Voltaje de salida	12V



Printed in the U.S.A.  
2015-04

## Features

Caractéristiques | Recursos | Funciones



1. Microphone in
2. Headphone out
3. USB 2.0 port (2)
4. SD card slot (available only on some 3010 devices)
5. Activity light
6. Power on/off button and light
7. Wireless antenna port (optional)
8. USB 2.0 port (2)
9. DVI-I port (1x DVI-D/1x VGA)
10. Product information tab

1. Entrée microphone
2. Sortie casque
3. Port USB 2.0 (2)
4. Logement de carte SD (disponible uniquement sur certains périphériques 3010)
5. Voyant d'activité
6. Bouton Marche/Arrêt et voyant d'alimentation
7. Port d'antenne sans fil (en option)
8. Port USB 2.0 (2)

11. Network port, 10/100/1000 Base-T
12. +12V DC Power adapter input
13. Lock receptacle
14. Horizontal stand/VESA mount

9. Port DVI-I (1x DVI-D / 1x VGA)
10. Étiquette d'informations sur le produit
11. Port réseau, 10/100/1000 Base-T
12. Entrée d'adaptateur CC +12V
13. Réceptacle de verrouillage
14. Socle horizontal/Montage VESA

1. Entrada de microfone
2. Saída do fone de ouvido
3. Porta USB 2.0 (2)
4. Compartimento do cartão SD (disponível apenas em alguns dispositivos 3010)
5. Luz de atividade
6. Botão e luz liga/desliga
7. Porta da antena sem fio (opcional)
8. Porta USB 2.0 (2)
9. Porta DVI-I (1x DVI-D/1x VGA)

1. Entrada de microfone
2. Salida de auricular
3. 2 puertos USB 2.0
4. Ranura para tarjeta SD (disponible solo en algunos dispositivos 3010)
5. Indicador de actividad
6. Botón de encendido/apagado e indicador
7. Puerto de antena inalámbrica (opcional)
8. 2 puertos USB 2.0

10. Guia Informação do produto
11. Porta de rede, 10/100/1000 Base-T
12. Entrada do adaptador de alimentação de +12 V CC
13. Receptáculo da trava
14. Suporte horizontal/fixação VESA

9. Puerto DVI-I (1x DVI-D/1x VGA)
10. Pestaña de información del producto
11. Puerto de red, 10/100/1000 Base-T
12. Entrada del adaptador de alimentación CC de +12 V
13. Receptáculo de bloqueo
14. Soporte horizontal/montaje VESA

**NOTE: Components may vary based on model and location.**

**REMARQUE :** Les composants peuvent varier en fonction du modèle et de votre région.

**NOTA:** Os componentes podem variar de acordo com modelo e localização.

**NOTA:** Puede que los componentes varien en función del modelo y la ubicación.